



Ο ΠΛΗΘΥΣΜΟΣ ΤΗΣ ΕΛΛΑΔΑΣ ΣΤΟΝ ΟΡΙΖΟΝΤΑ ΤΟΥ 2050*

Βύρων Κοτζαμάνης** Γιώργος Κοντογιάννης***

Ο πληθυσμός του πλανήτη αυξάνεται ταχύτατα εγείροντας έντονους φόβους για υπερπληθυσμό και οι πρόσφατες δημογραφικές προβολές¹ (2022) των Ηνωμένων Εθνών (Η.Ε.)² αφήνουν να διαφανεί ότι αύξησή του θα συνεχισθεί για μερικές δεκαετίες ακόμη. Ειδικότερα, σύμφωνα με αυτές ο παγκόσμιος πληθυσμός που ξεπέρασε τα 8 δισεκατομμύρια τον Νοέμβριο του 2022 θα μπορούσε να φτάσει («ενδιάμεσο» σενάριο) τα 10 δισεκατομμύρια πριν τα τέλη του 21ου αιώνα, για να σταθεροποιηθεί προοδευτικά στη συνέχεια. Ο πληθυσμός όμως της Ευρώπης, με βάση πάντοτε το ίδιο σενάριο, όχι μόνον δεν θα αυξηθεί, αλλά αντιθέτως θα μειωθεί τις επόμενες δεκαετίες. Έτσι, από 746 εκατομ. το 2022 θα εγγίζει μόλις τα 704 εκατομ. το 2050, με αποτέλεσμα ενώ το 1950 αποτελούσε το 22% του παγκόσμιου πληθυσμού, να αποτελεί σήμερα το 9,5% και να συρρικνωθεί στο 7,3% τρεις δεκαετίες αργότερα. Ποιες είναι όμως οι προοπτικές για τον πληθυσμό της χώρας μας με βάση πάντοτε τις προβολές των Η.Ε και σε ποιες υποθέσεις εδράζονται αυτές; Μια πρώτη απάντηση θα δώσουμε στο σύντομο κείμενο που ακολουθεί.

Τα σενάρια προβολών των ΗΕ για την Ελλάδα, σύντομη παρουσίαση και σχολιασμός

Ο πληθυσμός της Ελλάδας αυξήθηκε από 940 χιλ. το 1828 στα 10,5 εκατομμύρια το 2022, γεγονός που οφείλεται κυρίως στις διαδοχικές επεκτάσεις των ορίων του ελληνικού κράτους έως το 1947, ενώ η αύξησή του μετά το 1950 ανέρχεται σε 3 περίπου εκατομμύρια (+38%) με έναν μέσο ετήσιο ρυθμό αύξησης της τάξης του 4,5‰ (έναντι 16,4‰ του παγκόσμιου πληθυσμού και 4,4‰ της Ευρώπης). Ποιες είναι όμως προοπτικές εξέλιξής του;

Πριν απαντήσουμε στο ερώτημα αυτό, οφείλουμε να υπενθυμίσουμε ότι:

ι) Στην Ελλάδα, οι τελευταίες προβολές της ΕΛΣΤΑΤ πραγματοποιήθηκαν το 2007³, σε αντίθεση με πολλές ανεπτυγμένες χώρες, οι στατιστικές υπηρεσίες των οποίων διεξάγουν σε τακτικά διαστήματα την άσκηση αυτή. Οι πιο πρόσφατες «εθνικές» προβολές πληθυσμού που διαθέτουμε είναι αυτές που πραγματοποιήθηκαν το 2016 από το Εργαστήριο Δημογραφικών και Κοινωνικών Αναλύσεων του Παν. Θεσσαλίας στο πλαίσιο της μελέτης «Το δημογραφικό πρόβλημα που αντιμετωπίζει η Ελλάδα», που ανατέθηκε από τη ΔιαΝΕΟσις⁴. Η δημιουργία των σεναρίων στις προβολές αυτές στηρίχθηκε στα συμπεράσματα της σε βάθος ανάλυσης της εξέλιξης της γονιμότητας, της θνησιμότητας και των μεταναστευτικών ροών των προηγούμενων δεκαετιών, καθώς και σε υποθέσεις για τη μέλλουσα πορεία τους λαμβάνοντάς υπόψη και τις περιρρέουσες γενικότερες κοινωνικό-οικονομικές εξελίξεις (και προφανώς την οικονομική και την προσφυγική κρίση), αλλά όχι την επιδημιολογική κρίση και τις συνέπειές της.

ii) Οι δημογραφικές προβολές που στηρίζονται σε υποθέσεις για την πορεία των τριών βασικών δημογραφικών συνιστωσών είναι το μόνο εργαλείο που μας επιτρέπει να έχουμε μια σχετικά σαφή ιδέα για το πώς θα μεταβληθεί ο πληθυσμός μιας χώρας. Οι προβολές αυτές, όμως, εκτός από τις υποθέσεις για την πορεία της γονιμότητας, της θνησιμότητας και της μετανάστευσης, σε μεγάλο βαθμό προσδιορίζονται από την υφιστάμενη σήμερα κατάσταση, καθώς το σύστημα «πληθυσμός» χαρακτηρίζεται από σημαντικές αδράνειες.

iii) Οι προβολές είναι ασκήσεις γενίκευσης που επιτρέπουν, παρόλα τα σχετικά περιθώρια αβεβαιότητας που αυξάνονται όσο απομακρυνόμαστε από το έτος εκκίνησης, να οριοθετήσουμε τα πεδία του πιθανού και να λάβουμε μέτρα, αν θεωρήσουμε ότι οι αναμενόμενες εξελίξεις θέτουν κάποια προβλήματα. Είναι δε σε όλες τις χώρες ένα απαραίτητο εργαλείο για την άσκηση πολιτικών, καθώς ο όποιος αναπτυξιακός, οικονομικός, κοινωνικός κ.ο.κ. σχεδιασμός και προγραμματισμός δεν είναι δυνατόν να μην λαμβάνει υπόψη του την παράμετρο «πληθυσμός» (μέγεθος, κατανομή του ανά ηλικία ή/και κατανομή του στον χώρο) και τις μέλλουσες μεταβολές του.

iv) Τα Η.Ε. (όπως και η Ε.Ε.) ετοιμάζουν σενάρια προβολών για πλήθος χωρών και, προφανώς, δεν δύνανται από τη φύση τους να εργασθούν συστηματικά και σε βάθος αναπτύσσοντας εναλλακτικές υποθέσεις εργασίας και σενάρια για τον πληθυσμό κάθε χώρας⁵. Εν γένει τα σενάρια έχουν το γνωστό χαρακτήρα “what if”, δηλαδή τι θα συνέβαινε εάν άλλαζε κάποια ή κάποιες από τις συνιστώσες του μοντέλου. Από αυτά, τα τρία πρώτα (ενδιάμεσο, υψηλό, χαμηλό) διαφοροποιούνται μόνον ως προς τη γονιμότητα καθώς οι υποθέσεις για την εξέλιξη της θνησιμότητας και της μετανάστευσης είναι κοινές. Το τέταρτο σενάριο (constant fertility) λαμβάνει μεν ίδιες με τα τρία προηγούμενα υποθέσεις

* Η συγγραφή του παρόντος πραγματοποιήθηκε στο πλαίσιο του Ερευνητικού Προγράμματος «Δημογραφικά Προτάγματα στην Έρευνα και Πρακτική στην Ελλάδα» που χρηματοδοτείται από το Ελληνικό Ίδρυμα Έρευνας και Καινοτομίας (ΕΛ.ΙΔ.Ε.Κ.) στο πλαίσιο της Δράσης «1η Προκήρυξη ερευνητικών έργων ΕΛ.ΙΔ.Ε.Κ. για την ενίσχυση των μελών ΔΕΠ και Ερευνητών/τριών και την προμήθεια ερευνητικού εξοπλισμού μεγάλης αξίας» (Αριθμός Έργου:2988)

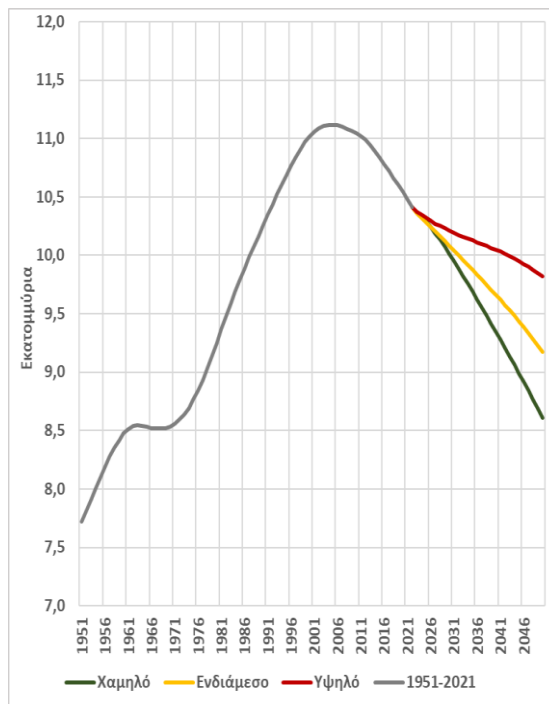
** Καθηγητής Δημογραφίας, Επιστ. υπεύθυνος του Ερευνητικού Προγράμματος (ΕΛΙΔΕΚ) "Δημογραφικά Προτάγματα στην Έρευνα και Πρακτική στην Ελλάδα" bkotz@uth.gr

*** Δρ. Δημογραφίας, Παν/μιο Θεσσαλίας, μεταδιδακτορικός ερευνητής, Ερευνητικό Πρόγραμμα (ΕΛΙΔΕΚ) "Δημογραφικά Προτάγματα στην Έρευνα και Πρακτική στην Ελλάδα" (DIRAP), geo_kontog@hotmail.com

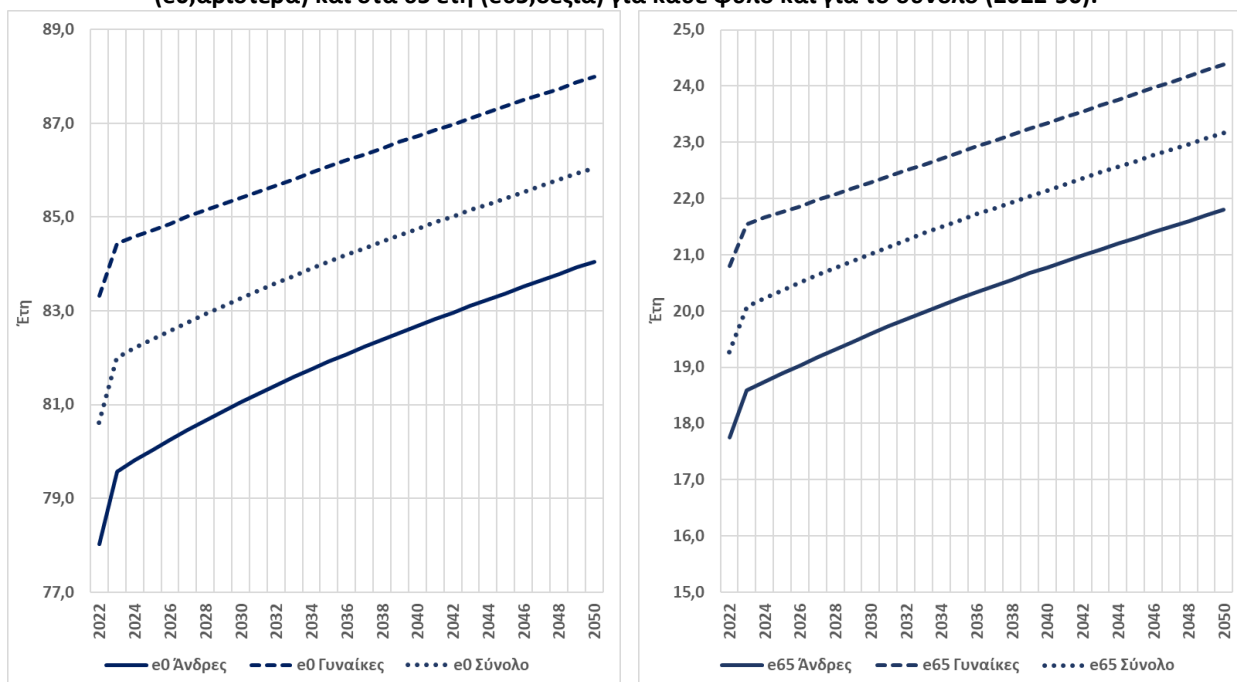
εξέλιξης της θνησιμότητας και της μετανάστευσης αλλά διατηρεί τη γονιμότητα σταθερή στα επίπεδα του 2022. Το πέμπτο (constant mortality) υιοθετεί τις υποθέσεις εξέλιξης για τη γονιμότητα και τη μετανάστευση του ενδιάμεσου σεναρίου, διατηρώντας τη θνησιμότητα αυτή τη φορά σταθερή στα επίπεδα του 2022. Το έκτο (no change) κρατά σταθερά τα επίπεδα θνησιμότητας και γονιμότητας του 2022, και μεταβάλλει μόνον την μετανάστευση. Το έβδομο (zero migration) έχει τις ίδιες με το ενδιάμεσο σενάριο υποθέσεις θνησιμότητας και γονιμότητας αλλά με μηδενική μετανάστευση στο μέλλον.

Όσον αφορά την Ελλάδα, θα παρουσιάσουμε και θα σχολιάσουμε τα τρία πρώτα σενάρια εξέλιξης του πληθυσμού. Τα σενάρια αυτά, που όπως προαναφέραμε διαφοροποιούνται μόνον ως προς την εξέλιξη της γονιμότητας (καθώς οι υιοθετούμενες υποθέσεις για την εξέλιξη της θνησιμότητας και της μετανάστευσης είναι κοινές) δίδουν αρκετά διαφοροποιημένους πληθυσμούς το 2050 (Γράφημα 1). Ειδικότερα, και στα τρία αυτά σενάρια, το μεταναστευτικό ισοζύγιο (είσοδοι-έξοδοι) είναι σταθερά θετικό κατά 5 χιλ. ετησίως (και επομένως το ισοζύγιο αυτό είναι θετικό κατά 40 χιλ. ανάμεσα στην 1/1/2022 και την 1/1/2030 και κατά 50 χιλ. κάθε επόμενη δεκαετία, δίνοντας ένα συνολικό μεταναστευτικό ισοζύγιο της τάξεως των 140 χιλ. για την περίοδο 1/1/2022 -1/1/2050). Όσον αφορά την εξέλιξη της θνησιμότητας (Γράφημα 2), τα Η.Ε. υιοθετούν την υπόθεση μιας αύξησης της προσδοκώμενης ζωής, τόσο στη γέννηση (+5,4 έτη συνολικά, ταχύτερη όμως για τους άνδρες [+6,0] από ότι για τις γυναίκες [+4,7-]) όσο και στα 65 έτη (+3,9 συνολικά, +4,0 για τους άνδρες και +3,9 για τις γυναίκες). Έτσι, με βάση τις υποθέσεις αυτές, το προσδόκιμο ζωής στη γέννηση το 2050 θα ανέλθει στα 84 χρόνια για τους άνδρες και στα 88 για τις γυναίκες, ενώ το προσδόκιμο ζωής στα 65 έτη θα ανέρχεται στα 21.8 και 24,4 χρόνια. Έχοντας αυτά σαν δεδομένο, ο «αναμενόμενος» πληθυσμός της χώρας μας το 2050 (Γράφημα 1) θα είναι μειωμένος σε σχέση με το 2022 και στα τρία σενάρια (9,2 εκατομ. στο «ενδιάμεσο», 8,5 εκατομ. στο «χαμηλό» και 9,8 εκατομ. στο «υψηλό»). Είναι δε προφανές ότι οι σημαντικές αυτές διαφοροποιήσεις οφείλονται αποκλειστικά στις διαφοροποιημένες ανά σενάριο υποθέσεις όσον αφορά την εξέλιξη της γονιμότητας.

Γράφημα 1: Ελλάδα, εξέλιξη του πληθυσμού (1951-2021) και προβολή του (2022-50) βάσει των τριών σεναρίων των Η.Ε.



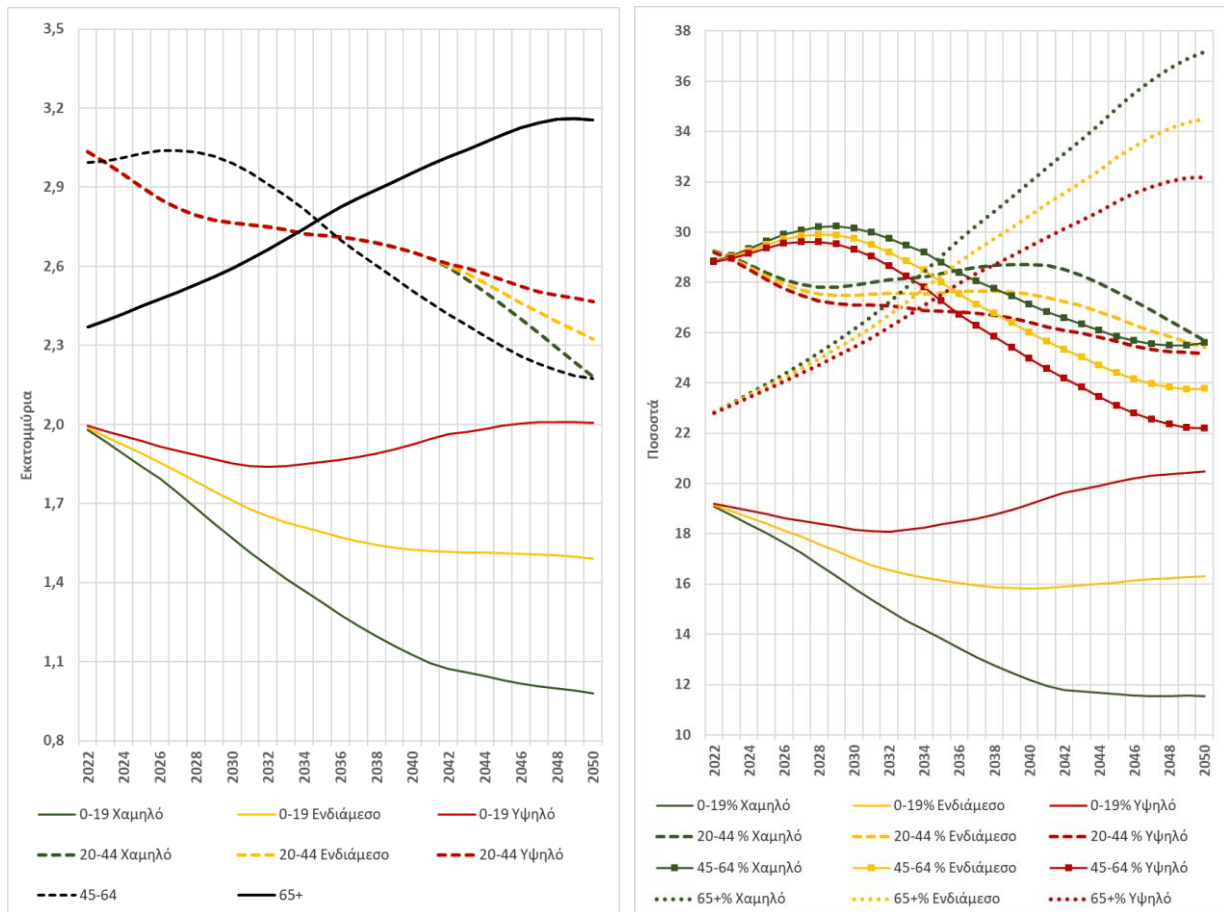
Γράφημα 2: Ελλάδα, εξέλιξη των κοινών στα τρία σενάρια προβολών των Η.Ε προσδοκίμων επιβίωσης στη γέννηση (e0,αριστερά) και στα 65 έτη (e65,δεξιά) για κάθε φύλο και για το σύνολο (2022-50).



Η κατανομή του πληθυσμού το 2050 στα τρία σενάρια κατά μεγάλες ηλικιακές ομάδες σε απόλυτα μεγέθη (Γράφημα 3^α) δεν διαφέρει στις ώριμες και μεγάλες ηλικίες, καθώς οι 65 ετών και άνω αναμένεται να ανέλθουν σε 3,16 εκατομ (+785 χιλ.) και οι 45-64 σε 2,18 εκατομ. (μείωση κατά 820 χιλ.). Διαφέρει λίγο ανά σενάριο στην ομάδα 20-44 ετών (μείωση από 850 έως 570 χιλ.) αλλά περισσότερο στην ομάδα 0-19 ετών (σταθερότητα στο «υψηλό» σενάριο, μείωση κατά 500 χιλ. έως 1 εκατομ. στο «ενδιάμεσο» και «χαμηλό» σενάριο αντίστοιχα) καθώς αυτή η ομάδα επηρεάζεται κυρίως από τις διαφορετικές

υποθέσεις για την γονιμότητα. Έτσι, οι 0-19 ετών αναμένεται να κυμανθούν από 0,98 έως 2,1 εκατομ. («χαμηλό» και «υψηλό» σενάριο), οι δε 20-64 ετών από 4,36 έως 4,64 εκατομ. αντίστοιχα (μείωση από 1,7 έως 1,4 εκατομ.). Με δεδομένο όμως ότι ο αναμενόμενος το 2050 συνολικός πληθυσμός διαφοροποιείται ανά σενάριο, ακόμη και αν ο πληθυσμός κάποιων ηλικιακών ομάδων είναι ίδιος σε απόλυτες τιμές και στα τρία σενάρια (ομάδες 40-64 ετών και 65 ετών και άνω), εντούτοις το ειδικό βάρος των ομάδων αυτών (το ποσοστό τους δηλ. στο σύνολο) διαφοροποιείται σημαντικά ανά σενάριο. Έτσι (**Γράφημα 3^β**), στο μεν «ενδιάμεσο» σενάριο, το ποσοστό των 65 και άνω ανέρχεται στο 34,5%, στο «χαμηλό» στα 37% και στο «υψηλό» στο 32,2% (αντίστοιχα δε των 45-64 ετών στα 23,8%, 25,6% και 22,2%). Οι διαφορές φυσικά ανά σενάριο είναι μεγαλύτερες στους νέους (0-19 ετών και 20-44 ετών, κυρίως δε στην πρώτη από τις δυο ομάδες) καθώς τα τρία σενάρια για την εξέλιξη της γονιμότητας διαφοροποιούνται αρκετά⁶. Έτσι, το ποσοστό των 0-19 ετών στον συνολικό πληθυσμό θα κυμανθεί από 11,5% στο «χαμηλό» έως 20,5% στο «υψηλό» σενάριο. Οι διαφοροποιήσεις αυτές αποτυπώνονται προφανώς και στη διάμεση ηλικία, καθώς αυτή αναμένεται να ανέλθει σε 47,8 έτη στο «υψηλό» σενάριο, σε 50,7 στο «ενδιάμεσο» και σε 53,7 στο «χαμηλό», μια αύξηση σε σχέση με το 2022 κατά 2,7, 5,6 και 8,6 έτη αντίστοιχα.

Γράφημα 3^α και 3^β : Ελλάδα, εξέλιξη του αριθμού (αριστερά) και του ποσοστού (δεξιά) των ατόμων 0-19, 20-44, 45-64+ και 65+ ετών, βάσει των τριών σεναρίων προβολών των Η.Ε (2022-2050)

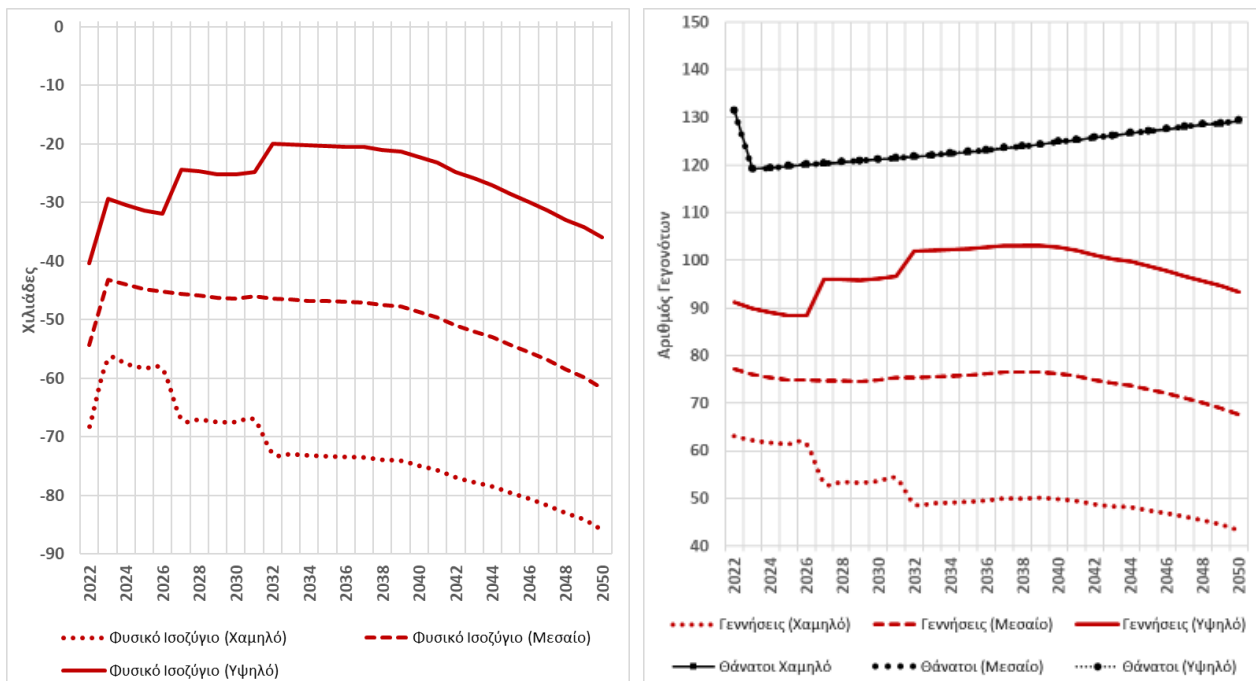


Οι επιλογές, επομένως, για την εξέλιξη της της γονιμότητας επηρεάζουν όμως όχι μόνον τον τελικό πληθυσμό αλλά και την κατανομή του κατά μεγάλες ηλικιακές ομάδες. Με δεδομένο ότι σε όλα τα σενάρια το μεταναστευτικό ισοζύγιο είναι το ίδιο (+5 χιλ. ετησίως) και η εξέλιξη της θνησιμότητας είναι κοινή, η διαφοροποιημένη μείωση του πληθυσμού οφείλεται αποκλειστικά⁷ στα φυσικά ισοζύγια (και κυρίως στις γεννήσεις). Τα φυσικά αυτά ισοζύγια είναι μεν πάντοτε αρνητικά αλλά διαφέρουν σημαντικά ανά σενάριο, ενώ το «έλλειμα» αυξάνεται συνεχώς με τον χρόνο (**Πίνακας 1 και Γραφήματα 4^α και 4^β**). Η συνεχιζόμενη γήρανση του πληθυσμού οδηγεί στην απρόσκοπτη αύξηση των θανάτων – μια αύξηση που δεν είναι δυνατόν να αντισταθμισθεί από τις γεννήσεις ακόμη και στο ευνοϊκότερο σενάριο της γονιμότητας, καθώς ακόμη και σε αυτό, για το σύνολο της περιόδου οι θάνατοι υπερτερούν των γεννήσεων κατά 730 χιλ.

Πίνακας 1. Ελλάδα, γεννήσεις, θάνατοι και φυσικά ισοζύγια στα τρία σενάρια προβολών των Η.Ε

	«Χαμηλό» σενάριο			«Ενδιάμεσο» σενάριο			«Υψηλό» σενάριο		
	Γεννήσεις	Θάνατοι	Διαφορά	Γεννήσεις	Θάνατοι	Διαφορά	Γεννήσεις	Θάνατοι	Διαφορά
2022-29	470	971	-501	602	972	-369	735	972	-237
2030-39	504	1226	-722	758	1226	-468	1013	1227	-214
2040-49	475	1268	-793	730	1665	-539	990	1269	-280
2022-49	1449	3465	-2017	2091	3864	-1376	2738	3469	-731

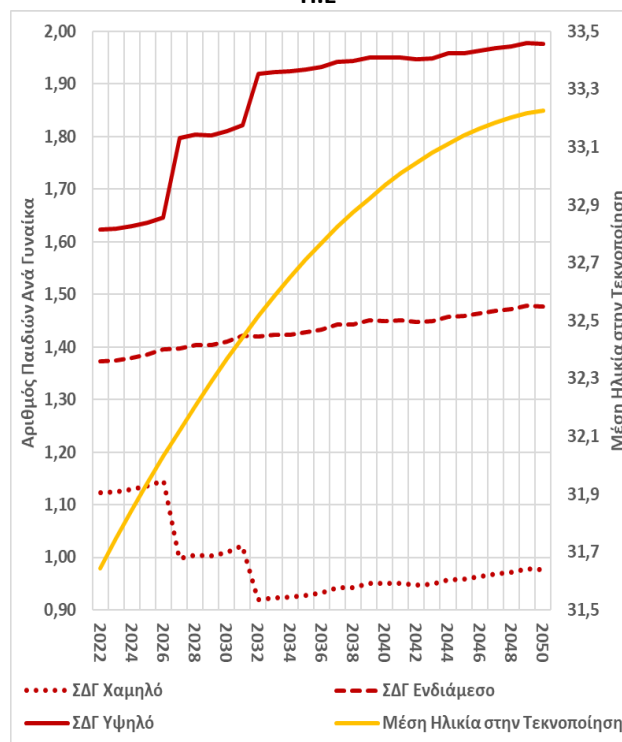
Γράφημα 4^α και 4^β: Ελλάδα, Φυσικό ισοζύγιο (αριστερά) και γεννήσεις & θάνατοι (δεξιά) βάσει των τριών σεναρίων των Η.Ε, 2022-2050



Ας επικεντρωθούμε επομένως στα τρία διαφορετικά σενάρια εξέλιξης της γονιμότητας που υιοθετούν τα Η.Ε., τα οποία οδηγούν σε διαφορετικές μειώσεις του πληθυσμού. Όπως προαναφέραμε, οι μειώσεις αυτές ανάμεσα στο 2022 και το 2050 οφείλονται αποκλειστικά στη γονιμότητα, με δεδομένο ότι μετανάστευση και θνησιμότητα μεταβάλλονται με τον ίδιο τρόπο και στα τρία σενάρια. Τα σενάρια της γονιμότητας (Γράφημα 5) διαφέρουν μόνον ως προς την έντασή της (την εξέλιξη δηλαδή των ετήσιων δεικτών της⁸) και όχι ως προς το ημερολόγιό της, τη μέση δηλαδή ηλικία που οι γυναίκες θα φέρουν στον κόσμο τα παιδιά τους: αυτή και στα τρία σενάρια αυξάνεται αργά αλλά σταθερά, για να σταθεροποιηθεί κατά τα τελευταία έτη της δεκαετίας του 2040 στα 33,2 έτη, έναντι των 31,6 το 2022 (αύξηση κατά 1,6 χρόνια). Όσον αφορά δε την ένταση, τα Η.Ε. υιοθετούν: α) στο «χαμηλό» σενάριο μια αργή πτωτική πορεία που θα οδηγήσει τον ετήσιο δείκτη στο τέλος της περιόδου κάτω από το 1 παιδί ανά γυναίκα κατά μέσο όρο, β) στο «ενδιάμεσο» σενάριο μια ήπια ανοδική πορεία (από 1,37 παιδιά ανά γυναίκα το 2021 σε 1,48 το 2049), και γ) στο υψηλό σενάριο μια ταχύτατη αύξησή που θα φέρει τον δείκτη την δεκαετία του 2040 σε επίπεδα λίγο χαμηλότερα (1,95 παιδιά ανά γυναίκα) από αυτά που απαιτούνται για να αντικατασταθεί κάθε γυναίκα από μια κόρη, επίπεδα που σήμερα καταγράφονται σε έναν πολύ περιορισμένο αριθμό ευρωπαϊκών χωρών που χαρακτηρίζονται από ένα εξαιρετικά ευνοϊκό για το παιδί και την οικογένεια περιβάλλον, ένα ανεπτυγμένο και αποτελεσματικό κράτος πρόνοιας και μια σχετική υπέρβαση των έμφυλων διακρίσεων.

Εξετάζοντας δε τις αναμενόμενες γεννήσεις στα δυο εκ των τριών σεναρίων («ενδιάμεσο» και «υψηλό») που υιοθετούν μια αύξηση της έντασης της γονιμότητας (των ετήσιων δηλαδή δεικτών) διαπιστώνουμε ένα «παράδοξο». Παρόλο που οι ετήσιοι δείκτες αυξάνονται σταθερά, το πλήθος των γεννήσεων ελάχιστα μεταβάλλεται μέχρι το 2050: στο μεν «ενδιάμεσο» σενάριο οι γεννήσεις κυμαίνονται γύρω από τις 73 χιλ. (77 μέγιστο, 69 ελάχιστο), στο δε «υψηλό» γύρω από τις 95 χιλ. (102 μέγιστο, 88 ελάχιστο). Το συμπέρασμα που προκύπτει αβίαστα είναι ότι η αύξηση των δεικτών γονιμότητας, ιδιαίτερα σημαντική στο υψηλό και λιγότερο σημαντική στο ενδιάμεσο σενάριο, δεν οδηγεί σε αντίστοιχη αύξηση των γεννήσεων. Το «παράδοξο» αυτό οφείλεται στο ότι, οι γεννήσεις κάθε χρονιά εξαρτώνται και από το πλήθος των γυναικών σε ηλικία

Γράφημα 5: Ελλάδα, 2022-2050, Συγχρονικός Δείκτης Γονιμότητας (παιδιά/γυναίκα, αριστερός άξονας) και μέση ηλικία (έτη, δεξιός άξονας) στην απόκτηση των παιδιών ανά σενάριο προβολών των Η.Ε



απόκτησης παιδιών (25-44 ετών), πλήθος που σε όλα τα σενάρια μειώνεται τις αμέσως επόμενες δεκαετίες⁹. Επομένως, ακόμη και εάν οι ετήσιοι δείκτες γονιμότητας αυξηθούν, οι γεννήσεις ελάχιστα μεταβάλλονται (**Γράφημα 5 και Πίνακας 1**):

Από τη συνοπτική αυτή παρουσίαση των προβολών των Η.Ε προκύπτει ότι:

- 1) **Ο πληθυσμός της Ελλάδας μέχρι το 2050 θα συνεχίσει να μειώνεται με διαφοροποιημένους ρυθμούς ανά σενάριο** (9,2 εκατομ. στο «ενδιάμεσο», 8,5 εκατομ. στο «χαμηλό» και 9,8 εκατομ. στο «υψηλό») έναντι των 10,55 εκατομμυρίων σήμερα, παρόλο που και στα 3 σενάρια το μεταναστευτικό ισοζύγιο (είσοδοι-έξοδοι) εκτιμάται ότι θα είναι ελαφρώς θετικό (+5χιλ./έτος).
- 2) **Η μόνη ηλικιακή ομάδα που θα αυξηθεί είναι αυτή των 65 ετών και άνω**. Το πλήθος της δεν αλλάζει στα τρία σενάρια (θα εγγίζει τα 3,15 εκατομ. το 2050, μια αύξηση κατά 785 χιλ.), το ειδικό της βάρος όμως -το ποσοστό της δηλαδή στον συνολικό πληθυσμό- διαφέρει, καθώς τα τρία σενάρια δίδουν διαφοροποιημένους τελικούς πληθυσμούς. **Η γήρανση επομένως είναι μη αναστρέψιμη**.
- 3) **Ο πληθυσμός των νέων και ώριμων ενήλικων (20-44 και 45-64 ετών) θα μειωθεί**. Ειδικότερα, ο πληθυσμός των 45-64 ετών που είναι ο ίδιος και στα τρία σενάρια αναμένεται να περιορισθεί στα 2,17 εκατομ. το 2050 (μια μείωση κατά 820 χιλ. περίπου σε σχέση με το 2022), ενώ η μείωση των 20-44 ετών διαφοροποιείται ανά σενάριο. Έτσι τελικά οι 20-64 ετών (6,03 εκατομ. το 2022) θα κυμανθούν από 4,4 έως 4,6 εκατομ. το 2050 (μια μείωση από 1,7 το μέγιστο έως 1.4 εκατομ. το ελάχιστο).
- 4) **Ο πληθυσμός των 0-19 ετών που διαφοροποιείται σημαντικά, καθώς επηρεάζεται από την σημαντικά διαφοροποιημένη εξέλιξη της γονιμότητας στα 3 σενάρια αναμένεται να μειωθεί κατά λίγες χιλιάδες στο «υψηλό», κατά 500 χιλ. στο «ενδιάμεσο» και κατά 1 εκατομ. στο «χαμηλό σενάριο».**
- 5) **Εξαιτίας της γήρανσης, και παρά το γεγονός ότι η προσδοκώμενη ζωή αναμένεται να αυξηθεί, οι θάνατοι δεν αναμένεται να μειωθούν, αλλά θα κυμανθούν σε όλα τα σενάρια γύρω από τις 125-130 χιλ. ετησίως μέχρι το 2050.**
- 6) **Ακόμη και αν η ένταση της γονιμότητας αυξηθεί («ενδιάμεσο» και «υψηλό» σενάριο), οι γεννήσεις αναμένεται στο μεν «ενδιάμεσο» σενάριο να κυμανθούν ετησίως γύρω από τις 75 χιλ. (λιγότερες από τις 89 χιλ. ετησίως κατά μέσο όρο τη δεκαετία 2012-2021) στο δε «υψηλό» γύρω από τις 98 χιλ. (ελαφρώς περισσότερες).**
- 7) **Τα φυσικά ισοζύγια, επομένως, θα συνεχίσουν μέχρι το 2050 να είναι αρνητικά -αν και σαφώς διαφοροποιημένα ανά σενάριο- οδηγώντας στη μείωση του πληθυσμού, καθώς το μικρό θετικό μεταναστευτικό ισοζύγιο των Η.Ε. (κοινό και στα τρία σενάρια, 140 χιλ. συνολικά από το 2022 έως το 2049) δεν είναι δυνατόν να τα αντισταθμίσει.**
- 8) **Για να μην μειωθεί επομένως ο πληθυσμός την περίοδο 2022-2049, θα απαιτηθεί την περίοδο αυτή ένα συνολικό μεταναστευτικό ισοζύγιο πολύ υψηλότερο από αυτό των 140 χιλ. που λαμβάνουν υπόψη τα Η.Ε. σε όλα τα σενάρια. Το ισοζύγιο αυτό θα πρέπει ξεπερνά: στο μεν «υψηλό» (και λίγο πιθανό) σενάριο εξέλιξης της γονιμότητας τις 870 χιλ., και στο πιθανότερο «ενδιάμεσο» σενάριο το 1,38 εκατομμύρια.**
- 9) **Το γεγονός ότι ακόμη σε δυο από τα τρία σενάρια («ενδιάμεσο» και «υψηλό») αύξησης της γονιμότητας οι γεννήσεις μέχρι το 2050 αναμένεται να είναι λιγότερες από αυτές της προηγούμενης δεκαετίας οφείλεται σε δυο παράγοντες:** ι) στη μείωση του πληθυσμού των γυναικών σε ηλικία απόκτησης παιδιών και ιι) στη χαμηλή γονιμότητα τους. Η «ανόρθωση» της γονιμότητας τις αμέσως επόμενες δεκαετίες, αν επιτευχθεί, θα οδηγήσει προοδευτικά - εκτός των άλλων¹⁰ - αφενός μεν στην ανακοπή της συρρίκνωσης του πλήθους των γυναικών 25-44 ετών, αφετέρου δε στη σταθεροποίηση αργότερα των γεννήσεων γύρω από τις 100 χιλ. (και κατ' επέκταση σε ένα σχετικά ισορροπημένο φυσικό ισοζύγιο). Επομένως, πολιτικές που στοχεύουν σε αυτόν τον στόχο δεν αναμένεται να έχουν επιπτώσεις στον βραχύ-μέσο χρόνο, αλλά μεσο-μακροπρόθεσμα.
- 10) **Κατ' επέκταση, οι όποιες αρνητικές στο κοντινό μέλλον επιπτώσεις των δημογραφικών εξελίξεων των προηγούμενων δεκαετιών (καθώς και οι απορρέουσες από κάποιες μη αναστρέψιμες τις αμέσως επόμενες δεκαετίες τάσεις, βλ. δημογραφική αδράνεια) μπορούν να αμβλυνθούν αν, εκτός από την αύξηση της γονιμότητας, ανακοπεί επιπλέον και το κύμα φυγής των νέων ενήλικων και μετατραπεί σε ισχυρά θετικό το ισοζύγιο είσοδοι-έξοδοι (πολύ θετικότερο από αυτό που υιοθετούν οι προβολές των Η.Ε).**
- 11) **Με βάση τα προαναφερθέντα -και με δεδομένο ότι οι προβολές είναι ασκήσεις γενίκευσης με σχετικά μικρά περιθώρια αβεβαιότητας όταν αναφερόμαστε στον βραχύ και μέσο χρόνο-, μπορούμε να οριοθετήσουμε από τώρα τα πεδία του πιθανού και να λάβουμε μέτρα. Οι έχοντες την ευθύνη σχεδιασμού και λήψης αποφάσεων σε εθνικό και περιφερειακό επίπεδο οφείλουν να θεωρήσουν ως δεδομένες κάποιες μη αναστρέψιμες τις αμέσως επόμενες δεκαετίες δημογραφικές τάσεις, να εκτιμήσουν τις επιπτώσεις τους και να λάβουν από τώρα τα προσήκοντα μέτρα για την μεσο-μακροπρόθεμη αναστροφή των τάσεων αυτών. Επομένως, προσαρμογή στις αναμενόμενες αλλαγές (pre-activity) και δράσεις (pro-activity) θα πρέπει να αντικαταστήσουν την όποια παθητικότητα και στάσεις αναμονής.**

¹ Οι δημογραφικές προβλέψεις είναι σχετικά αξιόπιστες όταν πρόκειται να ανακοινωθεί το μέγεθος του πληθυσμού τα επόμενα δέκα, είκοσι ή τριάντα χρόνια. Οι περισσότεροι από τους ανθρώπους που θα ζήσουν τότε είναι πράγματι ήδη γεννημένοι, γνωρίζουμε τον αριθμό αυτών που ζουν σήμερα και μπορούμε να υπολογίσουμε με σχετική ασφάλεια το πλήθος αυτών που θα πεθάνουν μέχρι τότε. Όσον αφορά τα νεογνά που θα προστεθούν, ο αριθμός τους μπορεί επίσης να εκτιμηθεί, αφού οι γυναίκες που θα τεκνοποιήσουν τα επόμενα 20 χρόνια έχουν ήδη γεννηθεί και γνωρίζουμε τον αριθμό τους, ενώ παράλληλα μπορούμε να κάνουμε και κάποιες υποθέσεις για τη γονιμότητά τους. Δεν υπάρχει, ωστόσο, κάποιο συγκεκριμένο μοντέλο στο οποίο να μπορούμε να βασιστούμε για να κάνουμε μια εκτίμηση για το διάστημα μετά τα τριάντα επόμενα χρόνια. Αυτό της δημογραφικής μετάβασης, που έχει αποδειχθεί για τις εξελίξεις των δύο τελευταίων αιώνων, δεν μας χρησιμεύει πλέον σε αυτόν τον μακρινό ορίζοντα

² <https://population.un.org/wpp/>

³ <https://www.statistics.gr/documents/20181/995904/%CE%A0%CF%81%CE%BF%CE%B2%CE%BF%CE%BB%CE%AD%CF%82+%CF%80%CE%BB%CE%B7%CE%B8%CF%85%CF%83%CE%BC%CE%BF%CF%8D+%CF%84%CE%B7%CF%82+%CE%95%CE%BB%CE%BB%CE%AC%CE%B4%CE%BF%CF%82+-+%CE%A3%CE%B7%CE%BC%CE%B5%CE%AF%CF%89%CE%BC%CE%B1+%28+2007+-+2050+%29/71f0645a-7c5c-46d2-b648-b0f70a0b94aa?version=1.0>

⁴ Βλέπε Β.Κοτζαμάνης, 2017. *Ο πληθυσμός της Ελλάδας στον ορίζοντα του 2050, μια συνοπτική παρουσίαση*, ΕΔΚΑ, Βόλος. (<https://doi.org/10.6084/m9.figshare.16962946.v1> όπου παρουσιάζονται εν συντομία τα αποτελέσματα των προβολών αυτών. Για την ανάλυση που προηγήθηκε των σεναρίων και αναλυτικότερα για την μεθοδολογία που υιοθετήθηκε βλέπε την τελική, καθώς και τις ενδιάμεσες εκθέσεις, με τα παραρτήματά τους στον δικτυακό τόπο <http://www.dianeosis.org/research/demography>.

⁵ https://population.un.org/wpp/Publications/Files/WPP2022_Methodology.pdf

⁶ Τα σεναρία αυτά δίδουν διαφοροποιημένες γεννήσεις για την περίοδο 2022-2049 (βλ. κατωτέρω), γεννήσεις που θα αποτελέσουν το μεγαλύτερο τμήμα του αναμενόμενου πληθυσμού 0-19 ετών τις επόμενες δεκαετίες

⁷ Υπενθυμίζουμε ότι τα (θετικά) μεταναστευτικά ισοζύγια είναι τα ίδια και στα τρία σεναρία.

⁸ Ετήσιος δείκτης γονιμότητας. Το άθροισμα των ειδικών κατά ηλικία συντελεστών (ποσοστών) γονιμότητας σε ένα ημερολογιακό έτος. Οι ειδικοί αυτοί δείκτες υπολογίζονται στις γυναίκες που τέμνουν την συγκεκριμένη χρονιά έχοντας ηλικίες από 15 έως 50 ετών. Ο δείκτης που προκύπτει και που ονομάζεται συγχρονικός ή συνθετικός δείκτης γονιμότητας δίδει, επομένως, τον αριθμό των παιδιών που αναμένεται να γεννηθούν από μία πλασματική γενιά γυναικών, εάν η πλασματική αυτή γενεά υιοθετήσει το πρότυπο γονιμότητας ενός συγκεκριμένου έτους. Επομένως, ο δείκτης αυτός συνήθως εκφράζει το μέσο αριθμό παιδιών που αναμένεται να αποκτήσουν κατά μέσο όρο οι γυναίκες μιας πλασματικής γενεάς έως το τέλος του αναπαραγωγικού τους κύκλου.

⁹ Το πλήθος αυτών που θα βρεθεί στις κύριες ηλικίες απόκτησης παιδιών (25-44 ετών) είναι σε μεγάλο βαθμό γνωστό, καθώς έχουν ήδη γεννηθεί.

¹⁰ Ανακοπή αρχικά της πτωτικής πορείας των 0-19 ετών και στη συνέχεια αύξηση του πλήθους τους, επιβράδυνση της μείωσης των 20-44 ετών, επιβράδυνση της γήρανσης του πληθυσμού (της αύξησης δηλαδή του ποσοστού των 65 και άνω στον συνολικό πληθυσμό).

Δημογραφικά Νέα, 45, 2023

Περιοδική Έκδοση του Εργαστηρίου Δημογραφικών και Κοινωνικών Αναλύσεων του Πανεπιστημίου Θεσσαλίας | ISSN: 1791-5880

Υπεύθυνος Σύνταξης: Βύρων Κοτζαμάνης | e-mail: bkotz@prd.uth.gr

ΕΔΚΑ, Πεδίον Άρεως, 38334, Βόλος | τηλ.: +3024210-83666 – 6977401676 | e-mail: demolab@prd.uth.gr